



---

”Competența face diferența! Proiect selectat în cadrul Programului Operațional Capacitate Administrativă cofinanțat de Uniunea Europeană, din Fondul Social European”

## ROMÂNIA

### Acordul pentru Servicii de Asistență Tehnică pentru luarea unor decizii informate privind investițiile în infrastructură

#### Raport privind consultările publice

17 mai 2017



**Declarație de declinare a responsabilității**

Acest raport este un produs al Băncii Internaționale pentru Reconstrucție și Dezvoltare/ Banca Mondială. Constatările, interpretările și concluziile exprimate în acest raport nu reflectă în mod necesar opiniile Directorilor Executivi ai Băncii Mondiale sau ale guvernelor pe care le reprezintă. Grupul Băncii Mondiale nu garantează acuratețea datelor cuprinse în acest raport. Acest raport nu reprezintă în mod necesar poziția Uniunii Europene sau a Guvernului României.

**Declarație privind drepturile de autor**

Acest material intră sub incidența drepturilor de autor. Copierea și/ sau transmiterea unor părți ale acestuia fără permisiune poate reprezenta o încălcare a legislației în vigoare. Pentru a obține permisiunea de a copia sau republica secțiuni ale acestui material, vă rugăm să transmiteți o solicitare către: (i) Centrul Național de Dezvoltare a Învățământului Profesional și Tehnic (Strada Spiru Haret nr. 10-12, București, România) sau (ii) Grupul Băncii Mondiale din România (Strada Vasile Lascăr nr. 31, etaj 6, sector 2, București, România).

## Cuprins

Abrevieri și Acronime.....	iv
Context.....	1
I. Obiective și perspectiva de ansamblu .....	1
Introducere .....	1
Obiectivele procesului de consultare .....	1
Participanți.....	2
II. Rezultatele consultărilor regionale .....	2
Creșe și grădinițe.....	2
Școlile primare și gimnaziale (învățământul secundar inferior) .....	5
Unități de ÎPT și licee.....	9
Universități.....	10
III. Concluzii și recomandări .....	12
Toate nivelurile de învățământ .....	12
Creșe și grădinițe.....	12
Școli primare și gimnaziale (învățământul secundar inferior) .....	12
Unități de ÎPT și licee.....	13
Universități.....	13
Anexa 1 Lista participanților .....	14
Anexa 2 Agenda consultărilor regionale .....	30
Anexa 3 Prezentarea .....	31

## Abrevieri și Acronime

ADR	Agenții pentru Dezvoltare Regională
BM	Banca Mondială
CNDIPT	Centrul Național de Dezvoltare a Învățământului Profesional și Tehnic
ÎPT	Învățământ Profesional și Tehnic
MEN	Ministerul Educației Naționale
POR	Programul Operațional Regional
SAT	Servicii de Asistență Tehnică
SIIUI	Strategia privind Investițiile în Infrastructura Unităților de Învățământ

## Context

Angajamentul de a elabora un proiect de Strategie privind investițiile în infrastructura unităților de învățământ din România (SIIUI) a început în martie 2016, odată cu semnarea Acordului pentru Servicii de Asistență Tehnică (SAT) dintre Guvernul României și Banca Mondială (BM).

Acest raport prezintă rezultatul consultărilor publice derulate în România în intervalul martie-aprilie 2017. Raportul își propune să: documenteze procesul consultativ derulat ca parte a activității BM și a Ministerului Educației Naționale (MEN) în vederea elaborării proiectului de SIIUI; rezume temele și mesajele care au reieșit pe perioada consultărilor; și să servească drept sursă de informații pentru proiectul de SIIUI.

Pe parcursul consultărilor, echipa BM s-a întâlnit cu o serie de actori interesați și decidenți, pentru a asigura o reprezentare cât mai vastă a ideilor și intereselor.<sup>1</sup> Consultările au inclus o prezentare a rezultatelor analizei și focus grupuri cu actorii interesați, pe următoarele niveluri de învățământ:

- Grădinițe și creșe
- Școli primare și gimnaziale
- Unități de învățământ profesional și tehnic
- Licee
- Universități

Echipa BM apreciază contribuțiile participanților care au oferit răspunsuri atente, cuprinzătoare și oneste la întrebările adresate pe parcursul focus grupurilor.

## I. Obiective și perspectiva de ansamblu

### Introducere

Acest raport prezintă rezultatele consultărilor publice derulate în perioada martie-aprilie 2017 pentru proiectul de SIIUI în România. Raportul cuprinde trei secțiuni:

- Secțiunea I prezintă perspectiva de ansamblu, obiectivele și participanții
- Secțiunea II rezumă rezultatele procesului de consultare publică, inclusiv discuțiile în cadrul focus grupurilor
- Secțiunea III prezintă concluziile și recomandările ce rezultă din procesul de consultare publică.

### Obiectivele procesului de consultare

Obiectivele care au stat la baza procesului de consultare publică au fost:

- Obținerea de feedback în legătură cu criteriile propuse și elementele asociate care ghidează investițiile în infrastructura unităților de învățământ din România
- Discutarea relevanței SIIUI în serie de contexte geografice în România.

---

<sup>1</sup> În iulie 2017, Centrul Național de Dezvoltare a Învățământului Profesional și Tehnic (CNDIPT) va lansa un chestionar online, ca parte a procesului de consultare.

## Participanți

Peste 314 participanți au participat la consultările publice și la discuțiile din cadrul focus grupurilor (24). Focus grupurile au fost organizate pe următoarele niveluri de învățământ:

- Creșe și grădinițe
- Școli primare și gimnaziale
- Unități de învățământ profesional și tehnic (ÎPT) și licee
- Universități

Consultările publice au fost organizate în șapte orașe din România (Slobozia, Galați, Bacău, Brașov, Craiova, Cluj-Napoca și Timișoara) în perioada 20-30 martie 2017. Al optulea eveniment de consultare a avut loc în data de 11 aprilie 2017 la București. Participanții și actorii interesați care au participat în procesul de consultare nu au provenit doar din orașele menționate mai sus. Anexa 1 prezintă lista completă a persoanelor care au participat la cel puțin un eveniment de consultare publică pentru SIIUI.

## II. Rezultatele consultărilor regionale

Următoarea secțiune prezintă un rezumat al discuțiilor din timpul consultărilor regionale, pentru fiecare nivel de învățământ. Termenii *participanți* și *actori interesați* se referă la persoanele care au participat la evenimentele de consultare.

### Creșe și grădinițe

Această secțiune prezintă un rezumat al provocărilor și problemelor identificate de participanți și de actorii interesați în timpul procesului de consultare publică.

#### **Provocări privind infrastructura, cu care se confruntă creșele și grădinițele din România**

Spațiile existente sunt utilizate în mai multe scopuri, însă nu au fost proiectate pentru mai mult de o activitate. Participanții au menționat că, în unele situații, un spațiu poate avea triplă utilizare: pentru activitățile educative, pentru masă și pentru dormit.

Lipsa facilităților adecvate locurilor de joacă în aer liber.

Lipsa dotărilor specifice de infrastructură pentru copiii cu cerințe educaționale speciale.

Lipsa facilităților de învățare adaptate vârstei și care să stimuleze învățarea.

Legislația ineficientă sau inexistentă pentru autorizarea intabulării terenurilor pentru unele grădinițe stabilește dacă aceste instituții pot exista sau funcționa legal. În lipsa unei intabulări autorizate, administratorii nu pot aplica pentru fonduri din programele de investiții în infrastructură.

#### **Observații privind implicarea autorităților locale**

Multe observații s-au referit la discrepanțele semnificative care există între și în cadrul județelor și localităților în ceea ce privește infrastructura educațională pentru creșe și grădinițe. Mulți participanți au pus aceste discrepanțe pe seama nivelului de implicare al autorităților locale. Unii participanți au pus aceste discrepanțe pe seama indicelui dezvoltării umane locale și a abordării proactive a echipelor de management instituțional. În opinia participanților, în județele în care există o bună colaborare între directorii grădinițelor și autoritățile locale, calitatea infrastructurii este relativ mai bună decât în județele

în care colaborarea este slabă. Similar, în multe județe este o prioritate să se investească în creșe și grădinițe noi, cu sprijin de la bugetul local sau din alte surse de dezvoltare locală alocate pentru infrastructură.

Participanții au subliniat absența legăturii între unitățile de învățământ preșcolar și Agențiile pentru Dezvoltare Regională (ADR-uri) din România. Ca urmare, în general actorii interesați nu sunt informați cu privire la opțiunile de finanțare disponibile pentru infrastructura educațională. Autoritățile locale sunt legătura dintre nevoile creșelor și grădinițelor și autoritățile care gestionează sursele de finanțare pentru investițiile în infrastructură.

### Observații privind infrastructura fizică

Mulți participanți au afirmat că, la nivel preșcolar, calitatea infrastructurii reprezintă un criteriu de selecție extrem de important care influențează semnificativ alegerea părinților privind locul unde își vor înscrie copiii. Siguranța, calitatea facilităților, iluminatul și spațiile adecvate vârstei au fost menționate ca factori cheie care cântăresc mai mult decât alți factori precum amplasare sau capacitate, în luarea deciziei privind înscrierea. În toate județele există o percepție generală conform căreia așteptările părinților privind calitatea infrastructurii sunt mai mari la nivel de creșa și grădiniță în comparație cu infrastructura la alte niveluri de învățământ din România.

---

*Investiții recente au fost făcute pentru dezvoltarea rețelei și infrastructurii creșelor din Pitești (11 creșe), Brașov (8 creșe) și Alba Iulia (3 creșe).*

---

În unele cazuri, grădinițe nou construite în mediul rural nu au copii înscriși, din mai multe motive. În timpul consultărilor, mulți participanți au afirmat că părinții din mediul rural își înscriu copiii la creșele și grădinițele în mediul urban, în ciuda faptului că există unități de învățământ preșcolar și în zonele în care locuiesc. Programul de lucru rigid al părinților și percepția conform căreia calitatea serviciilor de

învățământ preșcolar din mediul urban este mai bună, au fost menționate ca doi dintre factorii care influențează deciziile și preferințele părinților de a-și înscrie copiii în unități de învățământ preșcolar din mediul urban.

Provocările cresc în alte localități în care numărul creșelor și grădinițelor este insuficient. Participanții au menționat că în regiunile în care sunt necesare mai multe unități (și capacitate asociată), au fost construite clădiri pentru programe de creșe și grădinițe. Însă există mai multe obstacole birocratice și juridice din cauza cărora aceste clădiri nu pot fi utilizate pentru a oferi servicii de educație. Participanții au menționat că unele dintre aceste clădiri sunt prost proiectate și nu sunt adecvate copiilor de vârste mici. Alți participanți au afirmat că statutul juridic al acestor clădiri împiedică actorii interesați și decidenții să avizeze aceste clădiri pentru a soluționa problema lipsei de creșe și grădinițe.

---

*Orașul Buzău nu dispune de suficient teren pentru construcții. Prin urmare, autoritățile locale închiriază spații în clădiri private, proiectate pentru grădinițe, pentru a soluționa problema opțiunilor limitate de construcție.*

---

În alte localități lipsesc spațiile de construcție pentru creșe și grădinițe noi (în cazul orașelor

aglomerate), chiar dacă actorii interesați și autoritățile locale sunt de acord că sunt necesare creșe și grădinițe noi.

Au fost formulate o serie de opinii contrastante cu privire la avantajele și dezavantajele clădirilor utilizate în același timp pentru creșe și pentru grădinițe. O

percepție comună în România este aceea că în mediul rural, unde unul dintre membrii familiei este casnic, nu există cerere pentru servicii de creșă. În plus, tradiția românească conform căreia un membru al familiei are grijă de copiii mici (de vârstă preșcolară) poate contribui la cererea relativ scăzută pentru creșe în mediul rural, chiar și în acele zone în care tendințele demografice sunt în creștere.

O altă dimensiune care trebuie luată în considerare pentru investițiile în infrastructura de învățământ este tipul de grădiniță. Unii participanți și actori interesați au fost în favoarea grădinițelor cu program prelungit, în locul celor cu program redus. Majoritatea participanților au considerat că investițiile în infrastructura de învățământ din România ar trebui să se concentreze pentru grădinițele cu program prelungit. Investițiile în infrastructura de învățământ din România pot avea implicații juridice. Prin urmare, această recomandare necesită discuții suplimentare între decidenții români.

### Observații privind demografia

Pe baza consultărilor derulate, participanții au afirmat că în toate județele și regiunile din România există o cerere mare pentru creșe în mediul urban. Majoritatea participanților au afirmat că cererea este cel puțin dublă – iar în unele cazuri triplă – față de capacitatea existentă. În unele localități, creșele și grădinițele funcționează în clădiri independente. În alte localități, creșele și grădinițele funcționează în aceeași clădire, situație în care nu este deloc neobișnuit ca un copil de 2-3 ani să fie înscris la grădiniță. Lipsa de claritate a legislației aplicabilă unităților de educație timpurie pentru copii cu vârste între 0-3 ani le oferă directorilor și oficialilor prea multă flexibilitate în aplicarea diferitelor interpretări legislative. Această flexibilitate conduce la decizii ad-hoc luate de decidenți în încercarea de a face față provocărilor cu care se confruntă creșele și grădinițele. În opinia participanților, lipsa de claritate a legislației influențează modul în care sunt raportate datele privind înscrierea și capacitatea.

---

*Au fost formulate o serie de opinii contrastante cu privire la avantajele și dezavantajele clădirilor utilizate în același timp pentru creșe și pentru grădinițe.*

---



---

*În unele localități din mediul urban, creșele și grădinițele funcționează în aceeași clădire. În alte localități, creșele și grădinițele funcționează în clădiri separate.*

---

### Observații privind datele

Accesul la date relevante privind tendințele de înscriere este limitat. Unii participanți au realizat propriul recensământ (neoficial) al populației din grădinițe din județele respective, pentru a determina cererea pentru servicii de grădiniță. Alți participanți și actori interesați au solicitat date de la birourile locale de statistică, de la inspectorate școlare și de la autoritățile locale. Cu toate acestea, analizele realizate s-au bazat pe date istorice. Actorii interesați și participanții nu au la dispoziție nicio analiză care să prognozeze sau să realizeze o modelare predictivă pentru a anticipa tendințele viitoare ale populației și cererea pentru servicii de creșă și grădiniță. Participanții sfătuiesc analiștii de date și decidenții să fie precauți atunci când



interpretează datele pentru formularea indicatorilor pentru deciziile de investiții în infrastructură. Trebuie menționat faptul că datele privind creșele și grădinițele nu fuseseră puse la dispoziție până la data de 1 aprilie 2017 pentru pregătirea proiectului de SIIUI.

### **Observații privind criteriile din proiectul de SIIUI**

Participanții au considerat criteriul rural-urban ca fiind unul relevant pentru decidenții care au ca scop stabilirea priorităților atunci când investesc în infrastructura de învățământ din România. Acești participanți au menționat criteriul demografic ca fiind și mai relevant în contextul unor grădinițe supraaglomerate sau supradimensionate din mediul rural și urban. În timpul procesului de consultare, participanții au afirmat că, în general, grădinițele din mediul rural sunt supradimensionate, în timp ce grădinițele din mediul urban sunt supraaglomerate.

### **Observații suplimentare reieșite din focus grupurile pentru creșe și grădinițe**

Serviciile de transport de la o localitate la alta pentru copiii din grădinițele din mediul rural reprezintă un continuu subiect de dezbateră. Participanții au propus utilizarea unei distanțe maxime permise, stabilită prin lege, pentru a limita efectele adverse asupra dezvoltării copiilor. S-a considerat că serviciile de transport sunt insuficiente și că, în contextul investițiilor în infrastructura educațională, ar trebui să se acorde o atenție sporită distanței parcurse de acasă la școală. Participanții au propus, de asemenea, angajarea personalului calificat corespunzător pentru a asigura siguranța copiilor mici care ar putea utiliza serviciile de transport pentru a participa la programele de creșă sau grădiniță.

Este necesară instruirea personalului care lucrează în creșe. Participanții au menționat această cerință pentru personalul didactic care se ocupă de nevoile copiilor cu vârste între 0-3 ani. Investițiile planificate în infrastructura educațională pentru creșe ar trebui coordonate cu programe specifice de formare a personalului didactic.

### **Școlile primare și gimnaziale (învățământul secundar inferior)**

Această secțiune oferă un rezumat al provocărilor și problemelor identificate de participanți și actorii interesați, în timpul procesului de consultare publică pentru școli primare și gimnaziale.

#### **Provocări privind infrastructură, cu care se confruntă școlile primare și gimnaziale din România**

Lipsa anumitor utilități și facilități reduce timpul disponibil pentru predare și învățare activă și conduce la un proces educațional ineficient.

Lipsa echipamentelor adecvate și a materialelor de predare necesare.

Modul de funcționare în schimburi, deși este legal, influențează negativ performanțele elevilor.

Beneficiile programelor de tip școala după școală sunt bine documentate în România, dar resursele financiare limitate, capacitatea fizică și legislația limitează implementarea acestor programe în multe județe.

### Observații privind implicarea autorităților locale

Similar focus grupurilor pentru creșe și grădinițe, multe din observații s-au concentrat pe discrepanțele semnificative care există între și în cadrul județelor și localităților în ceea ce privește infrastructura educațională pentru școli primare și gimnaziale. Mulți participanți au pus aceste discrepanțe pe seama nivelului de dezvoltare socio-economică a regiunii și pe colaborarea dintre unitățile de învățământ și autoritățile locale atunci când se decid prioritățile de politică locală privind investițiile în infrastructura de învățământ. În acest context, relația dintre autorități locale și școli stă la baza investițiilor în infrastructura de învățământ. Participanții au menționat lipsa coordonării între autoritățile locale și reprezentanții MEN. Unii participanți au precizat că această necoordonare conduce la percepția că există doi coordonatori separați pentru investițiile în infrastructură la nivel de învățământ primar și secundar inferior.

Participanții au afirmat că în prezent deciziile sunt luate pe baza unor criterii ad-hoc, neexistând o abordare bazată pe date concrete. Unii participanți și actori interesați au precizat că în unele situații sunt utilizate abordări bazate pe date concrete, însă au pus la îndoială capacitatea decidenților de la nivel local responsabili cu realizarea investițiilor. Aceste îndoieli sunt generate de ideea că decidenții nu dispun de datele necesare pentru a face investiții, iar astfel încercările de a adopta integral o abordare bazată pe date concrete sunt anulate.

### Observații privind infrastructura fizică

Directorii școlilor amplasate în mediul urban au menționat supraaglomerarea ca principala provocare cu care se confruntă, punând-o pe seama a două motive principale. În primul rând, părinții consideră că, în medie, școlile urbane le pot oferi copiilor un mediu de învățare mai bun. În al doilea rând, directorii au menționat creșterea migrației dinspre mediul rural înspre mediul urban ca o presiune suplimentară asupra capacității educaționale limitate, contribuind la supraaglomerarea din școlile primare și gimnaziale.

În opinia participanților, supraaglomerarea influențează negativ experiența educațională a elevilor. Câteva exemple în acest sens includ necesitatea de a funcționa în schimburi, de a transforma laboratoarele în săli de clasă și de a adapta orarul pentru a reduce timpul petrecut în clasă. Pentru a soluționa problema supraaglomerării, profesorii reduc durata orelor și a pauzelor pentru a acomoda toți elevii în aceste schimburi.

---

*Supraaglomerarea influențează negativ experiența educațională a elevilor, ceea ce conduce la necesitatea de a funcționa în schimburi, de a transforma laboratoarele în săli de clasă și de a adapta orarul pentru a reduce timpul petrecut în clasă.*

---

Participanții au menționat, de asemenea, efectele legislației asupra capacității școlii. Ei au făcut referire la modificările legislative adoptate la scurt timp după construirea școlilor. Aceste modificări legislative nu au fost luate în calcul pentru clădirile școlare care la momentul respectiv se aflau în construcție. Ca urmare a acestor modificări, unele dintre școlile construite nu au fost conforme și nu au fost date în folosință. Prin urmare, aceste școli nu au fost niciodată utilizate, deoarece clădirile care nu au fost date în folosință nu pot fi utilizate în mod legal.

---

*În județul Gorj s-au făcut investiții în majoritate școlilor, cu ajutorul autorităților locale.*

---

### Observații privind demografia

Unii participanți au sprijinit ideea realizării unei analize demografice, susținând că declinul demografic din România reprezintă cel mai important factor pentru investițiile în infrastructura educațională. Participanții au emis ipoteze privind constatările care ar putea reieși dintr-o astfel de analiză. Una din ipoteze a fost că școlile care nu dispun de resurse suficiente și școlile cu o infrastructură precară tind să înscrie un număr mai mare de elevi.

Majoritatea participanților au susținut includerea criteriului demografic și au subliniat relevanța acestuia pentru prioritizarea investițiilor în infrastructura educațională din România. Participanții au făcut referire la mai multe exemple de școli, în special în mediul rural, care au fost renovate sau modernizate, dar care nu mai au elevi înscriși. Participanții au menționat aceste cazuri ca fiind unele ce apar destul de des, prin urmare decidenții și autoritățile locale nu ar trebui să le considere anomalii. Ei au afirmat că până acum investițiile au fost făcute fără a se ține seama de tendințele demografice din România. În ansamblu, a existat o puternică susținere a propunerii ca școlile cu o rată ridicată de înscriere pe termen lung să fie prioritizate pentru investițiile în infrastructura educațională.

### Observații privind facilitățile și utilitățile școlilor

Majoritatea școlilor primare și gimnaziale nu dispun de utilitățile și facilitățile necesare unui proces educațional eficient. Lipsa anumitor utilități și facilități reduce timpul disponibil pentru predare și învățare activă și contribuie la un proces educațional ineficient. Participanții au dat ca exemplu profesori care sunt nevoiți să își reconfigureze clasele pentru a funcționa ca laboratoare, reducând timpul de predare disponibil.

Majoritatea participanților au menționat nevoia existenței unei săli de sport, aceasta fiind asociată cu sănătatea elevilor și starea generală de bine. Un număr mare de participanți au făcut referire la nevoia de laboratoare, biblioteci și cantine. Lipsa cantinelor a fost menționată ca o sursă de frustrare. În unele județe, personalul didactic și auxiliar este dispus să implementeze programe naționale, însă nu pot face acest lucru din cauza cantinelor inadecvate sau a lipsei acestora. În alte situații, participanții au subliniat că proiectarea inițială a clădirilor școlare este un obstacol pentru investițiile în infrastructura fizică de învățământ. A fost prezentat exemplul unei școli din Craiova, unde nu se pot face toalete în interior din cauza modului în care a fost proiectată școala inițial.

---

*Au fost realizate studii de fezabilitate pentru construcția unor săli de sport și facilități sportive în unele județe, dar nu au fost luate măsuri sau acțiuni ulterioare acestor studii. Realizarea unui studiu de fezabilitate este o provocare în sine, deoarece studiile nu pot fi făcute fără aprobarea autorităților competente.*

Consultările au evidențiat lipsa resurselor pentru echipamente de laborator. Mulți participanți au raportat că școlile din județele din care provin dispun de spații de laborator, însă acestea nu sunt echipate corespunzător și nu pot fi utilizate în acest scop. Cu toate acestea, în sistemul de raportare a datelor, cerințele privind existența unui laborator și a unor facilități similare sunt îndeplinite. Prin urmare, participanții susțin nevoia unei distincții între existența resursei/ facilității (de exemplu, variabilă binară) și calitatea sa (de exemplu, variabilă scalară). O sugestie a fost realizarea unei analize a frecvenței de utilizare a respectivei resurse/ facilitate, în fiecare școală.

### Observații privind performanțele elevilor

În ceea ce privește indicatorii asociați *performanțelor elevilor*, mulți participanți au considerat că rata de repetenție și rata de abandon au o importanță relativ egală în contextul României. Cu toate acestea, unii participanți au propus analizarea tendinței de abandon la finalul clasei a VIII-a, menționând o creștere în ultimii ani.

Directorii școlilor au subliniat rolul cheie al programelor de tip școala după școală pentru îmbunătățirea performanțelor elevilor. Cu toate acestea, directorii și administratorii școlilor cu provocări în implementarea programelor de tip școala după școală din perspectiva infrastructurii insuficiente sau inadecvate. Unii directori s-au plâns de închiderea inevitabilă a programelor de tip școala după școală din cadrul școlilor pe care le conduc. Lipsa spațiilor și absența legislației au fost menționate ca două dintre principalele obstacole.

---

*Directorii de școli au subliniat rolul cheie al programelor de tip școala după școală pentru îmbunătățirea performanțelor elevilor.*

---

### Observații privind criteriile din proiectul de SIUI

În contextul prioritizării investițiilor în infrastructura școlilor primare și gimnaziale au fost oferite perspective mixte cu privire la școlile amplasate în mediul rural și cele amplasate în mediul urban. Unii participanți au susținut ideea că nevoile școlilor din mediul urban și ale celor din mediul rural sunt distincte și, prin urmare, ar trebui abordate în consecință. Nevoile din mediul rural se referă mai degrabă la canalizare și apă curentă, și alegerea școlii, în timp ce nevoile din mediul urban se referă în principal la caracterul adecvat al utilităților.

Participanții au menționat că prejudecățile istorice accentuează această divizare rural-urban și contribuie, în continuare, la o finanțare necorespunzătoare a investițiilor în infrastructura educațională. Exemplul dat a făcut referire la școlile din mediul urban. Participanții au afirmat că există școli în mediul urban care nu dispun de utilități adecvate, însă acestea sunt trecute cu vederea de autoritățile locale atunci când decid investițiile, din cauza percepției că școlile din mediul urban sunt mai bine echipate decât cele din mediul rural.

Pe de altă parte, unii participanți au susținut că toți elevii trebuie să beneficieze de oportunități egale pentru un mediu de învățare adecvat. Prin urmare, acești participanți nu au susținut criterii care promovează distincția între școlile din mediul urban și cel rural. O propunere suplimentară a participanților s-a referit la necesitatea creșterii alocărilor financiare pentru școlile din mediul rural. Participanții au afirmat că, utilizată corespunzător, finanțarea suplimentară ar face școlile din mediul rural mai atractive pentru părinți, încurajându-i să își înscrie copiii la aceste școli. Este important de menționat că o sursă de finanțare pentru investițiile în infrastructura de învățământ, Programul Operațional Regional (POR) 2014-2020, se concentrează pe dezvoltarea urbană. Prin urmare, provocări inerente împiedică decidenții să adopte o viziune holistică a școlilor atunci când iau decizii de investiții, perpetuând astfel abordarea actuală, care împarte școlile în școli rurale sau urbane.

Participanții au menționat că alegerile și alți factori au condus, în ultimii ani în România, la multiple schimbări în administrație. Astfel, participanții au propus ca aceste criterii privind investițiile în

infrastructura educațională să reziste alegerilor și schimbărilor din România (de exemplu, având criterii neutre din perspectiva alegerilor), deoarece multe procese tind să fie abandonate atunci când administrația se schimbă în timpul implementării.

### Unități de ÎPT și licee

Această secțiune oferă un rezumat al provocărilor și problemelor identificate de participanți și actorii interesați, în timpul procesului de consultare publică pentru unitățile de ÎPT și liceele din România.

#### **Provocări privind infrastructura, cu care se confruntă unitățile de ÎPT și liceele**

Componentele esențiale pentru ca unitățile de ÎPT să ofere educație și formare de calitate sunt învechite. Aceste componente includ echipamente, facilități, materiale și mobilier.

În cadrul facilităților existente lipsește infrastructura de tip campus. Participanții au menționat această infrastructură ca fiind necesară pentru a atrage elevi din regiuni mai mari și mai dezvoltate. Majoritatea elevilor din școlile profesionale și liceele tehnologice provin din medii socio-economice scăzute.

Lipsește infrastructura adecvată pentru elevii cu cerințe educaționale speciale.

#### **Observații privind implicarea autorităților locale**

Observațiile s-au concentrat pe discrepanțele semnificative care există între și în cadrul județelor și localităților în ceea ce privește infrastructura educațională pentru unitățile de ÎPT și liceele. Aceste observații au fost similare celor din cadrul focus grupurilor pentru creșe și grădinițe, și școli primare și gimnaziale. Mulți participanți au pus aceste discrepanțe privind infrastructura pe seama nivelului de dezvoltare socio-economică a regiunii și pe colaborarea dintre unitățile de ÎPT, licee și autoritățile locale atunci când se decid prioritățile de politică locală privind investițiile în infrastructura de învățământ.

---

*În Timișoara, directorii au colaborat cu autoritățile locale pentru a elabora Strategia de dezvoltare urbană*

---

Participanții au afirmat că nu există o legătură directă între unitățile de ÎPT, licee și ADR-uri. Cu toate acestea, participanții au spus că relația cu autoritățile locale este esențială pentru stabilirea priorităților de investiții la nivel local. Există exemple de bune practici în privința relațiilor de lucru eficiente cu autoritățile locale. Astfel de exemple de colaborare strânsă au fost identificate la Tulcea, Botoșani, Galați și Timișoara. Directorii școlilor din aceste orașe colaborează cu autoritățile locale în toate etapele proiectelor de investiții în educație (de la proiectare până la implementare). Directorii școlilor au evidențiat beneficiile colaborării cu primarul și consilierii locali încă din faza de proiectare, opiniile și solicitările acestora fiind luate în considerare.

Participanții au afirmat că nu există o legătură directă între unitățile de ÎPT, licee și ADR-uri. Cu toate acestea, participanții au spus că relația cu autoritățile locale este esențială pentru stabilirea priorităților de investiții la nivel local. Există exemple de bune practici în privința relațiilor de lucru eficiente cu autoritățile locale. Astfel de exemple de colaborare strânsă au fost identificate la Tulcea, Botoșani, Galați și Timișoara. Directorii școlilor din aceste orașe colaborează cu autoritățile locale în toate etapele proiectelor de investiții în educație (de la proiectare până la implementare). Directorii școlilor au evidențiat beneficiile colaborării cu primarul și consilierii locali încă din faza de proiectare, opiniile și solicitările acestora fiind luate în considerare.

#### **Observații privind infrastructura fizică și echipamentele**

Participanții au indicat nevoia tot mai mare de campusuri, în special pentru elevii din ÎPT care provin din medii socio-economice scăzute, de obicei din mediul rural. Prin urmare, participanții și actorii interesați consideră că aceste campusuri ar trebui proiectate astfel încât să ofere facilități și servicii care depășesc experiența strict legată de clasă și ateliere. Aceste facilități includ cazare și masă, reducând astfel nevoia

ca elevii mai săraci să facă naveta zilnic la școală. Participanții susțin că această abordare ar putea să contribuie la reducerea abandonului și la creșterea performanțelor elevilor.

Majoritatea participanților la focus grupurile pentru unitățile de ÎPT și licee au subliniat nevoia de modernizare a infrastructurii de ÎPT. Aceste modernizări – în ateliere și laboratoare – au fost considerate esențiale pentru ca profesorii/ maiștrii instructori și elevii să fie la curent cu tehnologia. Participanții au făcut referire la valoarea adăugată asociată modernizării infrastructurii de ÎPT cu ultimele tehnologii și echipamente, pentru ca elevii să fie competitivi în domeniile în care studiază. Modernizarea infrastructurii de ÎPT ar permite elevilor să se familiarizeze cu aceleași tehnologii pe care le-ar utiliza în timpul stagiilor de practică la companii.

### **Observații privind criteriile din proiectul de SIUI**

Participanții au afirmat aceste criterii de prioritizare a investițiilor în infrastructura de ÎPT și a liceelor ar trebui să aibă ponderi diferite. Fiecare regiune/ județ ar trebui să stabilească modul de calcul al ponderilor. Autoritățile române vor decide ulterior cum să atribuie ponderile, având criteriile deja stabilite.

În timpul procesului de consultare, participanții din Cluj-Napoca și Timișoara au menționat nevoia de a lua în calcul performanțele elevilor și progresul educațional, de a nu pune accent doar pe nevoile de bază ale unităților de învățământ, mai exact de a depăși ceea ce înseamnă utilități de bază. Acești participanți au făcut referire la relevanța criteriilor privind performanțele elevilor pentru ÎPT: criteriile privind performanțele elevilor ar trebui calculate diferit pentru unitățile de ÎPT și liceele vocaționale față de criteriile pentru liceele teoretice. Participanții au afirmat că rezultatele elevilor din aceste tipuri de unități nu sunt comparabile, iar componenta practică a programelor de ÎPT ridică mai multe provocări decât curriculum-ul programelor teoretice.

Participanții au subliniat necesitatea unor date fiabile și previziuni cu privire la nevoile de competențe ale pieței forței de muncă, având în vedere implicațiile pe termen lung ale ocupării pentru elevi, după absolvire. Date fiabile ar permite decidenților și autorităților să stabilească care dintre programele oferite de unitățile de ÎPT și de licee sunt relevante pentru piața forței de muncă. Unii participanți au menționat Comitetele Locale de Dezvoltare a Parteneriatului Social ca exemplu de bună practică în acest sens. Participanții au aprobat utilizarea profilurilor economice ale regiunilor și județelor din România pentru a stabili criteriile privind investițiile în unitățile de ÎPT și licee.

### **Universități**

Această secțiune oferă un rezumat al provocărilor și problemelor identificate de participanți și actorii interesați, în timpul procesului de consultare publică pentru universitățile din România.

### **Provocări privind infrastructura, cu care se confruntă universitățile din România**

Laboratoarele și căminele au spații insuficiente și lipsesc facilitățile adecvate pentru studenții cu cerințe educaționale speciale.

Universitățile se confruntă cu risc seismic, în special clădirile declarate *clădiri de patrimoniu*.

Reglementările și procedurile de achiziții pentru investiții multianuale împiedică autonomia universităților.

Lipsesc facilitățile de infrastructură adecvate pentru fiecare domeniu de studiu (acolo unde este cazul).

### **Observații privind implicarea autorităților locale**

Universitățile din România sunt autonome. În consecință, universitățile nu răspund în fața autorităților locale, ci în fața MEN. Contractele instituționale dintre MEN și universități stipulează modul în care se va acorda finanțarea de bază și fondurile pentru investiții. Pentru POR, universitățile nu vor aplica pentru finanțare prin intermediul autorităților locale. Cu toate acestea, participanții au afirmat că este nevoie de sprijinul autorităților locale în cazul în care campusul universității nu dispune de suficient teren pentru lucrări de extindere. Prin urmare, autoritățile locale joacă un rol cheie în extinderea fizică a universităților. Autoritățile locale pot transfera sau dona terenul pentru a sprijini dezvoltarea locală și competitivitatea.

### **Observații privind infrastructura fizică**

Participanții au subliniat nevoia de cămine, laboratoare și spații moderne de predare, proiectate corespunzător pentru fiecare domeniu de studiu. Participanții au afirmat că cererile de cazare suplimentare primite de la studenți se aliniază cu creșterea numărului de studenți care provin din mediul rural. Unii participanți nu susțin ideea de a construi cămine de stat care nu le oferă studenților și familiilor acestora o valoare și/ sau condiții mai bune comparativ cu clădiri private relativ noi, utilizate drept cămine și administrate de investitori privați.

Participanții au afirmat că vulnerabilitatea clădirilor universităților și evaluarea clădirilor utilizând un indice de risc seismic ar trebui tratate separat. Mai exact, clădirile cu un singur nivel sunt mai puțin expuse factorilor care compromit infrastructura fizică. Indicele de risc seismic are în vedere suprafața clădirii (măsurată în metri pătrați), numărul de etaje și numărul de studenți. Participanții au susținut ideea de a utiliza codurile de proiectare ale clădirilor în locul materialelor de construcție.

### **Observații privind criteriile din proiectul de SIUI**

Unii participanți au propus ca fondurile să se aloce în funcție de numărul de studenți înscriși în valori absolute, deoarece cu cât universitatea este mai mare, cu atât este mai mare accesul. Utilizarea numărului de studenți înscriși pentru prioritizarea investițiilor în infrastructura universităților a fost unul dintre factori, însă alți participanți au propus: dimensiunea universității – mare, medie sau mică, în funcție de numărul de studenți și de cadre didactice; tipul universității – cu accent pe cercetare, învățare sau pe elevi; domeniul de studiu – prioritate acordată domeniilor cu potențial de creștere, precum ingineria, agricultura, medicina și științele; și numărul de studenți care ar beneficia de investițiile în infrastructură, fie prin reabilitare sau prin modernizare.

Pe lângă modernizarea campusurilor universitare, participanții au propus două elemente importante care ar trebui luate în considerare în pregătirea SIIUI: continuarea investițiilor în derulare și întreținerea investițiilor realizate; și corelarea planului de investiții cu strategia fiecărei universități de a utiliza investițiile ca mijloc de atingere a obiectivelor universității.

### III. Concluzii și recomandări

Concluziile de mai jos au reieșit din focus grupurile organizate pentru creșe și grădinițe, școli primare și gimnaziale, unități de ÎPT și licee și universități. Concluziile și recomandările generale discutate în cadrul focus grupurilor anticipează concluziile specifice care se aplică fiecărui nivel de învățământ, după cum urmează.

#### Toate nivelurile de învățământ

- SIIUI ar trebui să se concentreze pe nevoile elevilor, într-un context pe termen lung.
- SIIUI ar trebui elaborată în coordonare cu alte strategii și proiecte pentru fiecare nivel de învățământ.
- Directorii școlilor, administratorii și actorii interesați au nevoie de acces la date demografice, pentru a asigura un proces decizional bazat pe date concrete, nu ad-hoc.

#### Creșe și grădinițe

- Criteriul care are în vedere amplasarea unității în mediul urban sau rural este relevant atât pentru creșe, cât și pentru grădinițe. Cererea pentru creșe este mare în mediul urban. Însă pentru grădinițe, tendințele demografice regionale sunt cele care influențează serviciile, și nu neapărat diferența rural-urban.
- În cadrul legislativ actual, investițiile în grădinițele cu program prelungit trebuie să fie prioritare, având în vedere tendința generală de scădere a cererii pentru grădinițele cu program normal.
- Serviciile de transport trebuie abordate cu atenție în cazul copiilor de grădiniță. În cazul în care serviciile de transport îmbunătățite ar putea fi o soluție pentru creșterea accesului și participării, ar trebui să se asigure măsuri sporite de siguranță și personal calificat.
- Există nevoia urgentă de clarificare a cadrului legislativ pentru creșe – o abordare integrată privind educația timpurie a copiilor este o prioritate și va influența direct prioritățile de investiții în infrastructură.
- Echipamentul specific, facilitățile și cerințele de conformitate se regăsesc pe diferite liste de priorități pentru toate grădinițele. Acestea includ, fără a se limita la acestea: spații de joacă în aer liber; facilități de infrastructură pentru copiii cu cerințe educaționale speciale; echipamente adaptate vârstei; și obținerea autorizațiilor legale, pentru a putea funcționa conform legii.

#### Școli primare și gimnaziale (învățământul secundar inferior)

- La nivel primar și gimnazial, tendința demografică este unul dintre cele mai importante criterii în procesul decizional privind investițiile în infrastructura de învățământ.
- Cele mai urgente nevoi la nivel de unitate de învățământ se referă la utilități, facilități și echipamente. De asemenea, sălile de sport ar trebui incluse în criteriile pentru investițiile în infrastructură, având în vedere legătura dintre acestea și sănătatea elevilor și starea generală de



bine. Cantinele ar trebui, de asemenea, incluse în criterii. Prezența laboratoarelor și a bibliotecilor în aceste criterii a beneficiat de sprijinul participanților și actorilor interesați.

- Modul de funcționare în schimburi ar trebui eliminat, având în vedere date clare care arată privind efectul negativ pe care îl are asupra performanțelor elevilor și rezultatelor la evaluări.
- Legislația și normativele ar trebui revizuite, în contextul construirii unor unități de educație și formare.
- Există o cerere mare pentru programe de tip școala după școală, iar acestea ar trebui incluse în criterii.

### Unități de ÎPT și licee

- Criteriul demografic și criteriul privind piața forței de muncă sunt extrem de relevante pentru investițiile în infrastructura unităților de ÎPT și a liceelor. Investițiile în unitățile de învățământ care oferă calificări solicitate pe piața forței de muncă ar trebui să fie prioritare.
- Prioritățile urgente de investiții în infrastructura de ÎPT includ echipamente noi, adecvate, în ateliere și laboratoare, pentru ca profesorii/ maiștrii instructori și elevii să fie la curent cu tehnologia. În acest context, reglementările privind modernizarea/ înlocuirea echipamentelor ar trebui să devină mai flexibile.
- Investițiile în ÎPT și licee trebuie corelate cu nivelul de dezvoltare socio-economic al regiunii/ localității/ județului.

### Universități

- Investițiile în infrastructura universităților ar trebui să ia în considerare finalizarea proiectelor în derulare și finanțarea pentru întreținerea clădirilor reabilitate recent.
- Finanțarea investițiilor ar trebui să ia în considerare numărul de studenți înscriși, cu accent pe mediul de proveniență al studenților și pe caracteristicile universității (de exemplu, dimensiune, specializări, domenii).
- Investițiile în universități ar trebui corelate cu strategia, misiunea și obiectivele instituționale.
- Toate universitățile au nevoie de laboratoare, echipament IT și spații de învățare moderne.

## Anexa 1 Lista participanților

Oras: Slobozia

Data: 20 martie 2017

Nume participant      Funcție (unde este cazul)

Mitran Adrian	Inspector școlar rețea școlară
Costache Flori	Inspector școlar înv. profesional și tehnic
Ogrinja Alina	Director Grădinița cu program prelungit "Ion Creangă" din Alexandria
Marin Cristian	Director Școala Gimnazială "Ștefan cel Mare" - Alexandria
Botez Silvia	Director Liceul Pedagogic "Mircea Scarlat" Alexandria
Curea Gina	Director Liceul Tehnologic "Nicolae Bălcescu" - Alexandria
Valentina Nicula	Director executiv al D.G.A.S. Alexandria (în loc de director creșă)
Constantin Tudor	ISG Calarasi
Mariana Ene	inspector rețea școlară
Olimpiu Moiescu	Inspector școlar înv. profesional și tehnic
Daniela Soare	director gradinita
Marin Neata	director școala
Eufrosina Amza	director colegiu
Cristina Coltea	director școala IPT
Toma <del>Violeta</del> <b>GEORGETA</b>	Inspector școlar învățământ prescolar
Corodi Silviu	Director Liceul cu program Sportiv Viitorul Pitesti
Ionica Maria	Director Liceul Tehnologic Astra Pitesti
Stoian Lidia	Director Gradinita cu program prelungit Primii pasi Pitesti
Dinculescu Dragos	Director Școala Gimnaziala Mircea cel Batran
Nedelcu Aura	inspector rețea școlară
Ionescu Ion	inspector școlar discipline tehnice
Voica Cristina Luiza	Director Gradinita cu program prelungit Nr.23 Ploiesti
Cristescu Ioana	Medic Centru Creșe Ploiesti
Banciu Ion	Director Școala Gimnaziala Radu Stanian Ploiesti
David Laura	Director Liceul Teoretic Brancoveanu Voda, Urleti
Popescu Emilia Raluca	Director Liceul Tehnologic Agromontan Romeo Constantinescu, Valenii de munte
Cursaru Nicolae	Profesor metodist Liceul Tehnologic Agromontan Romeo Constantinescu, Valenii de munte

Nume participant	Funcție (unde este cazul)
Bănășanu Daniela	consilier rețea școlară -
Popescu Luminița	inspector școlar învățământ profesional și tehnic
Dr. Crăciunoiu Toma	director de creșă
Morlovea Angela	director de grădiniță
Stroe Cristina	director de unitate școlară gimnazială, clasele I-VIII
Pârvulescu Daniela	director de liceu teoretic- vocațional
Arjan Laura	director unitate de învățământ profesional și tehnic
Stănescu Anca	consilier investiții
Barcari Rodica Luminita	ISG Ialomita
Mitrea Steluța Iuliana	inspector rețea școlară
Radu Elena	inspector școlar învățământ profesional și tehnic
Popa Ioredana <i>Sanfelix</i>	director Cresa
<i>Turcea Nicoleta</i>	director Grădinița "Dumbrava Minunată" Slobozia
Agapie Liliana	director Școala Gimnazială "Sf. Andrei" Slobozia
Buzu Vitalie	director Colegiul Național "Mihai Viteazu" Slobozia
Ionescu Mihaela	director Liceul Tehnologic "Mihai Eminescu" Slobozia

Oraș: Galați

Date: 21 martie 2017

Nume participant Funcție (unde este cazul)

Macadon Daniela	inspector discipline tehnice
Ivan Cristina	director cresa
Ionascu Aurelia	director gradinita
Gheorghe Elena	director unitate scolara I-VIII
Iacob Cristina	director liceu teoretic/vocational
Codreanu Daniela	director IPT
Marchitan Gabriela	Inspector școlar general adjunct
Oprea Carmen	Inspector școlar IPT
Paraschiv Remus	Director Colegiul Tehnic "Valeriu D. Cotea" Focșani
Țigănuș Valy	Școala gimnazială "Alexandru Vlahuță" Focșani
Chiortoc Amalia	Inspector învățământ preșcolar ISJ Vrancea
Militaru Costel	Consilier compartiment investiții ISJ Vrancea
<i>Stroje Mihai</i>	Inspector școlar general
Ocneanu Lisaveta	Inspector școlar discipline tehnice
Petcu Alina	Consilier – compartiment rețea școlară
Radu Gabriela	Șef Centru Creșe
Ivanov Marilena	Director grădinița cu program prelungit nr. 18 Tulcea


**Nume participant      Funcție (unde este cazul)**

Împușcatu Antoneta	Director școala gimnazială "Ion Creangă" IC Brătianu
Szuchansz Ștefan	Director Liceul Teoretic "Ion Creangă" Tulcea
Năparu Nistor	Director Colegiul "Anghel Saligny"
Violeta Leocă	Inspector rețea școlară
Daniela Condei	Inspector IPT
Cristina Măngiurea	Inspector învățământ preșcolar
Mariana Puia	Director Grădinița nr.1
Mirela Rusen	Director Școala Gimnazială Vlaicu Vodă
Gabriela Petrovici	Director Liceul Teoretic "G. Vâlsan" Făurei
Angelica Mușat	Director Colegiul Tehnic "C. D. Nenițescu"
Enache Mioara	Inspector școlar general
Moza Aura Otilia	Inspector școlar și management instituțional, responsabil rețea școlară
Tatu Corina	Inspector școlar IPT
Olaru Luminița	Creșa 36 și Creșa nr.1
Dobrin Mihaela	Director Grădinița cu Program prelungit "Tedi"
Tudorache Valentina	Director Școala Gimnazială nr. 22
Roșca Mircea Titi	Director Liceul de arte "Dimitrie Cuclin"
Coman Mariana	Director Colegiul de Industrie Alimentară "Elena Doamna"
Pirlog Vasile	Director, Prefectura Galați
Carmen Marin	Directia proiecte si finantari externe, Primaria Galati
<i>IULIA MARIȘ</i>	<i>WORLD BANK</i>
<i>NEACU Gabriela</i>	<i>Inspector IPT - I</i>
<i>Aliș Ismail</i>	<i>COUNCILOR - Institutia Prefecturii</i>
<i>SERBAN AGHATA</i>	<i>CONSILIER - ISJ</i>
<i>CANCIU CĂTIN</i>	<i>ISG - ISJ</i>
<i>DIMA ADRIAN</i>	<i>DIRECTOR COL. BADI COL.</i>
<i>CHIVU MIRELA</i>	<i>ISJ TOPPIR</i>
<i>MARCU COSMIN</i>	<i>consilier - DFFE Galați</i>
<i>STOIAN BEATRICE</i>	<i>DIRECTOR - GPP, DUMBRAVA MINUNATA</i>
<i>LINEA IULIANA</i>	<i>DIRECTOR. LT LUDAN BLAGA</i>
<i>BABEA COSMIN</i>	<i>Școala Gimn. Nr. 8 Constanța</i>
<i>Șoica Ștefan</i>	<i>Primăria Văcăreni - Tulcea</i>
<i>Oprea Carmen</i>	<i>IS IPT. VRANCEA karmen oprea</i>
<i>Mărcuș Gabriel</i>	<i>ISGA - VRANCEA</i>
<i>IOANAC IUCANU</i>	<i>WORLD BANK</i>
<i>ANDRA POPESCU</i>	<i>-</i>
<i>JEHEMIE ANDREI</i>	<i>-</i>
<i>ȘTAN ȘTEFAN</i>	<i>-</i>
<i>MĂGDA BĂLUȚA</i>	<i>ISE</i>
<i>Rudăneanu Madalina</i>	<i>Traducător</i>
<i>Iulianus Ioanșan</i>	<i>expert CNAS/AS</i>
<i>Iulianus Văstăș</i>	<i>Expert CNAS/AT</i>

Oraș: Bacău

Date: 22 martie 2017

Nume participant Funcție (unde este cazul)

Paula Gavriluță	Inspector școlar general adjunct
Romică Vărvăruc	inspector școlar pentru IPT
Maria Achirei	director grădiniță cu program prelungit nr.6
Gheorghe Onofraș	director școală gimnazială nr.10
Lupu Daniel	director Liceul Tehnologic "Ștefan cel Mare și Sfânt" Vorona
 Bogdan Măricei	director Liceu teoretic "Anastasia Bașotă" Pomirla
Botan Ana Cristiana	inspector Școlar General Adjunct ISJ
Ciulei Maria	inspector Școlar pentru învățământ profesional și tehnic
Negrea Lorena	reprezentant Primăria Vaslui - responsabil creșe
Cucoș Gina	director unitate de învățământ profesional și tehnic
Huiban Veronica	director liceu teoretic
Obreja Nuta	director unitate școlară cu clasele I-VIII
Lefter Cristina	director grădiniță
Ursulean Dumitru	Inspector școlar pentru învățământ profesional și tehnic
Nitan Laura	Director, Creșa nr. 1 Suceava
Vieriu Dorina	Director, G.P.P. „Așchiuță” Suceava
Crăciunescu Maria	Director, Școala Gimnazială „Ioan Bănescu” Adâncata
Greculeac Anca	Director adjunct, Colegiul Național „Petru Rareș” Suceava
Viorica	Director, Colegiul Silvic „Bucovina” Câmpulung Moldovenesc
Cuciurean Alina Elena	Director, Colegiul Silvic „Bucovina” Câmpulung Moldovenesc
Gabi Hârțan	Inspector de rețea școlară
Anda Tanasă	Director Colegiul Tehnic "Gheorghe Asachi"

**Nume participant Funcție (unde este cazul)**

Chirilă Constanin	Director Colegiul Național "Garabet Ibrăileanu"
Claudia Tănase	Inspector școlar pe discipline tehnice și învățământ profesional
Lungu Elena	Director Grădiniță Program Prolungit nr. 26
Popa Dorel Constantin	Director Școala Gimnazială Ciortest
Viorel STAN	Inspector școlar general
Mircea Corlateanu	Inspector discipline tehnice și rețea școlară
Rodica Ciuchi	Inspector discipline tehnice
Elena Laiu	Inspector Școlar General Adjunct
Elena Fotea	Director
Teodora Simionel	Director
Chelaru Constanta	Director
Maria Ghinita	inspector pentru proiecte
Mariana Paleu	Director
Vlad Ida	Inspector școlar general, Inspectoratul Școlar

Tanase Gabriela	Consilier rețea școlară, Inspectoratul Școlar Județean Bacău
Ciuchi Mihaela	inspector discipline tehnice, Inspectoratul Școlar Județean Bacău
Buganu Diana	Director - Primaria Bacau
Nedelcu Carmen	Director grădinița cu program normal "George Bacovia"
Bostan Sorin	Director Școala Gimnazială "C. Platon"
Boamba Calin Leon	Director Colegiul National "V. Alecsandri"
Cazacu Remus	Director Colegiul Tehnic de Comunicații "N.V. Karpen"
Mihai Lacătusu	Coordonator regional CNDIPT
MIRALACHE ABINA	consilier municipal, Birou Comunicare Relatii, Primăria Municipiului Vaslui
BERLA ALINA	Consilier Tehnic, Primăria Municipiului Suceava
ITARBELLA GRADINESCU	Șef birou ADR Nord-Est.
BĂRZOI BOGDAN GABRIEL	156A - 15J Tani
VĂSILESCU FLORENTINA	CNDIPT - pr. lucru / A 6
IOANA CIUCANU	WORLD BANK

**Nume participant    Funcție (unde este cazul)**

KARINA IULIANA	EXPERTI CNIS/PT
LILIANA JOICU	EXPERTI CNIS/PT
IULIA MĂRIEȘ	WORLD BANK
EMILIAN POPESCU	—
ANDRA POPESCU	—
JEREMIE ANDREȘ	" "
MARGA BĂCICA	ISE
Rudăneanu Magdalena	Traducător

**Oraș: Brașov**
**Date: 24 martie 2017**
**Nume participant    Funcție (unde este cazul)**

Daniela SACARELUS	Director de liceu theoretic/ vocațional
Constantin COROPETCHI	Director de unitate de învățământ profesional și tehnic
Ilies Ildiko	inspector general adjunct
Pop Laura	inspector școlar
Trifan Irina	inspector școlar
Rânja Rodica	consilier rețea școlară
Lobonț Dorin	director
Însurățelu Mihaela	director
Rauca Antoaneta	director
Izsak-Szekely Lorant	primar, comuna Mihaileni
Csata Ildiko	inginer, Primaria Municipiului Miercurea Ciuc.
Gârbea Petru-Ioan	inspector școlar general
Salamon Zsuzsa	inspector rețea școlară
Miklós Csaba	inspector discipline tehnice
Kövé Katalin	director Creșa, M-Ciuc
Fodor Tünde	director, Grădinița Csipike, M-Ciuc
Ferencz-Salamon Alpár-László	director Școala Gimnazială „József Attila”, Miercurea-Ciuc
Szakács-Paál István	director, Colegiul Tehnic „Bányai János” Odorheiu-Secuiesc
Dumbravă Magdalena	director, Colegiul Național “Octavian Goga” M-Ciuc
Ariana-Oana BUCUR	inspector școlar general

## Nume participant Funcție (unde este cazul)

Ekart Simona	Consilier superior, Primăriei Municipiului Sebeș
Dăncilă Adrian Alexandru	Inspector Școlar General Adjunct
Budoiu Dorina	Inspector școlar pentru învățământul profesional și tehnic
Seicean Maria	Director Grădinița cu Program Prolungit "Scufița Roșie" Alba Iulia
Popa Ramona	Director Școala Gimnazială „V. Goldiș” Alba Iulia
Scheau Sorin	Director adjunct Colegiul Național " Horea, Cloșca și Crișan" Alba Iulia
Stanciu Adina	Director Liceul Tehnologic Sebeș
Dicol Maria Cristina	Director creșă Alba Iulia
Toma Emilia	Primaria Alba Iulia
Manolescu Dan Ramona Iulia	Primaria Alba Iulia
Gabriela MIKLOȘ	Inspector de rețea școlară
Adrian POPLĂCEAN	Inspector de discipline tehnice
Gabriela LUCACIU	Director de creșă
Cosmina VANCEA	Director de grădiniță
Liana KOVEȘI	Director de unitate școlară clasele I-VIII

Mirela BLEMOVICI	Inspector școlar general adjunct
Daniela TUCANU	Inspector școlar IPT
Laura ȘERBAN	Director creșe
Daniela FLORESCU	Director, Grădinița nr.11 Brașov
Ioan POPA	Director, Școala gimnazială nr.19 Brașov
Ioan GRĂMADĂ	Director, Liceul Vocațional de Muzică „Tudor Ciortea” Brașov
Simona TALABĂ	Director adjunct, Colegiul Tehnic „Maria Balulescu” Brașov.
<del>LIANA LUMINIȚA</del>	<del>DIRECTOR LICEU „MIRIA VIZITELI”</del>
<del>ȘTEFĂN MARCELA</del>	<del>INSPECTOR ȘCOLAR GENERAL ADJUNCT</del>
<del>MARE EMILIE</del>	<del>DIRECTOR GRP MOȘTEA HERCULE ȘI ȘTEFĂN MARCELA</del>
<del>GEORGIU POEZIȚA</del>	<del>Trincoșon Școala Gimnazială</del>
<del>STOIE ADELA</del>	<del>DIRECTOR ȘC. GIM. MIRIA ȘTEFĂN VIZITELI, ALBA IULIA</del>
<del>MARILUȘ TEBESCU</del>	<del>INSPECTOR IPT – ȘȘ COVĂȘANA</del>
<del>BALUȘ ȘTEFĂN</del>	<del>ȘȘ COVĂȘANA</del>
<del>DANIELA DRAGOLIA</del>	<del>EXPERT ADR CENTRU</del>
<del>ANDRIAN PĂȘCANU</del>	<del>CONSILIER ADR CENTRU</del>
<del>TĂLUȘ SORIN</del>	<del>PRIMAR FELBĂCĂ</del>
<del>ȚEMETER KIMB</del>	<del>DIRECTOR LICEUL FEMINIL</del>
<del>DOBREȘ JASILE</del>	<del>EXPERT CNOȘPI</del>
<del>LILIANA VOICU</del>	<del>EXPERT CNOȘPI</del>
<del>DAMIAN IULIANA</del>	<del>EXPERT CNOȘPI</del>
<del>IULIA MĂRIȘ</del>	<del>WORLD BANK</del>
<del>IOANA CIUCANU</del>	<del>WORLD BANK</del>

ANDRA POPESCU  
TERENIE AVOLCSU

MA-GODA BALUȚA 1 SE  
Zudăreanu Madalina Traducător



**Oraș: Craiova**

**Date: 27 martie 2017**

**Nume participant Funcție (unde este cazul)**

Man Felicia	Inspector Școlar General, Inspectoratul Școlar Județean Olt
Manolache Eugen	Consilier rețea școlară, Inspectoratul Școlar Județean Olt
Rachina Vera	Inspector discipline tehnice, Inspectoratul Școlar Județean Olt
Ciucu Daniela	Director cresa
Dicu Mihaela	Director gradinita
Trasitaru Rely	Director școală cu clase I-VIII
Dumitrescu Gabriel	Director liceu teoretic/vocațional
Dumitra Mirela	Director unitate de învățământ profesional și tehnic
Nicusor Cotescu	Inspector Școlar General Adjunct, Inspectoratul Școlar Județean Dolj
Daniela Florentina Ilie	Consilier rețea școlară, Inspectoratul Școlar Județean Dolj
Simona Ciulu	Inspector discipline tehnice, Inspectoratul Școlar Județean Dolj
Madalina Gulut	Director cresa nr 2 - asistent medic principal sef
Lavinia Nadia Cilibiu	Director Gradinita cu Program Prelungit "Voiniceii" - Craiova
Genoveva Mihaela Ioana	Director scoala gimnaziala "Mircea Eliade"
Carmen Lucia Stefanescu	Director Colegiul National "Frații Buzești", Craiova
Matilda Blagu	Director liceul "Matei Basarab", Craiova
Mirela Pinteș Enea	Inspector Școlar General, Inspectoratul Școlar județean Mehedinți
Giurgî Nicolita	Inspector rețea școlara, inspectoratul Școlar județean Mehedinți
Monica Iuliana Ponea	Inspector discipline tehnice, Inspectoratul Școlar județean Mehedinți
Bitmâlai Eugenia Georgeta	Director Grădinița nr.19, Drobeta Turnu Severin
Zinca Elena	Director Scoala gimnazială "Petre Sergescu", Drobeta Turnu Severin
Butaru Laura	Colegiul National Pedagogic "Stefan Odobleja", Drobeta Turnu Severin
Nitoi Leontina	Director Colegiul Tehnic "Lorin Sălăgean", Drobeta Turnu Severin
Ana Jipescu	Inspector școlar general adjunct, Inspectoratul Școlar Județean Vâlcea
Nadolu Andreea Carmen	Rețea școlară, Inspectoratul Școlar Județean Vâlcea
Lumișița Manea	Inspector disciplinele tehnice, Inspectoratul Școlar Județean Vâlcea
Tudor Maria Mădălina	Director Grădiniță cu program prelungit Nr. 1, Horezu (creșă)

**Nume participant    Funcție (unde este cazul)**

Bondoc Luminița	Director Grădiniță cu program prelungit, Călimănești
Simona Ciocan	Director adjunct Liceul „George Țârnea”, Băbeni –(pt șc. Cu clasele I-VIII)
Mirela Mlisan	Director adjunct Colegiul Național de Informatică „Mircea cel Bătrân”, Rm. –Vâlcea
Dăscălete Remus	Director adjunct Liceul „Constantin Brâncoveanu”, Horezu
Mocioi Daniel	Inspector Școlar General, Inspectoratul Școlar Județean Gorj
Frunzaru Ermina	Referent rețea școlară, Inspectoratul Școlar Județean Gorj
Popescu Melania Maria	Inspector discipline tehnice, Inspectoratul Școlar Județean Gorj
Cutuca Gabriela	Director GPP "Constantin Brancusi" Tg-Jiu
Dulubei Violeta	Director Scoala Gimnaziala "Constantin Savoiu" Tg-Jiu
Tascau Dorin	Director Colegiul National "Tudor Vladimirescu" Tg-Jiu
Danaricu Alina	Director Colegiul Auto "Traian Vuia" Tg-Jiu
Cecilia Radulian	CNDIPT
Lungu Neșta	ADR și Obșcuș

TEODORESCU- CLAUȘA	Confilier AMSPP MEH.
GEORGIU RAUȘA	INSPECTOR DE SPECIALITATE PRIMARIA ORASULUI HOREZU
IULIA MĂRIȘ	WORLD BANK
IOANA CIUCANU	WORLD BANK
<del>SANDRA FLORIAN</del>	— " — " —
ANDRA POPESCU	— " —
IREMIIE AMOROS	"
MAGDA BALICA	ISE
MADALINA RUDAREANU	TRADUCĂTOR

Oraș: Cluj-Napoca

Date: 29 martie 2017

Nume participant Funcție (unde este cazul)

Hudrea Daniela	inspector școlar pentru proiecte educationale, Inspectoratul Școlar Județean Bistrița Năsăud
Negruseri Vasile	inspector școlar pentru management educațional, Inspectoratul Școlar Județean Bistrița Năsăud
<i>Chira Emiliană</i> <i>Foșcuș Tituș</i>	director grădiniță
Roș Eugen	director de unitate școlară clasele I-VIII
Pașca Iuliana	director de liceu teoretic/vocațional
Foroi Mihai	director de unitate de învățământ profesional și tehnic
Borș Georgeta	director de unitate de învățământ profesional și tehnic
Emilia Merca	inspector rețea școlară, Inspectoratul Școlar Județean Cluj
Marchis Ioan	inspector discipline tehnice, Inspectoratul Școlar Județean Cluj
Carmen Giurgiu	inspector discipline tehnice, Inspectoratul Școlar Județean Cluj
Marioara Neamtu	director creșă
Gadalean Mihaela	director Grădinița Degetica
Komives Soimita	director Școala Gimnazială "Nicolae Titulescu"
Ungureanu Laura	director Liceul Teoretic "Lucian Blaga"
Oltean Octavia	director IPT Colegiul Tehnic Energetic
Sibianu Simona	consilier rețea școlară, Inspectoratul Școlar Județean Satu Mare
Dînga Adriana	inspector școlar IPT, Inspectoratul Școlar Județean Satu Mare
Suta Doina	director Grădinița cu Program Prelungit nr 7, Satu Mare
Mondici Caludiu	director școala gimnazială "Vasile Lucaci", Satu Mare <i>Onușcă Maxim</i>
Rotaru Liviu	director Colegiul National "Mihai Eminescu", Satu Mare

**Nume participant      Funcție (unde este cazul)**

Terhes Mircea	director adjunct Liceul Tehnologic "Simion Bărnuțiu", Carei
Gavra Adrian	inspector școlar <del>școlar</del> , Inspectoratul Școlar Județean Maramureș
Filip Dan	director, Colegiul de Arte, Baia Mare
Chifa Ștefan	director, Școala Gimn.Nr.4, Poienile de sub Munte
Neamț Alina	director Colegiul Tehnic "Anghel Saligny", Baia Mare
Ardelean Amalia	director Școala Gimnazială "Lucian Blaga", Baia Mare
GOZMAN DANIELA – FLAVIA	inspector școlar pentru învățământ profesional și tehnic
NEGREA FLAVIA,	director adjunct la Colegiul Tehnic "Al. Papiu Ilarian" Zalău
ARDELEAN CARMEN,	director la Liceul Pedagogic "Gh. Șincai" din Zalău
POP CRISTINA-GABRIELA	director la Școala Gimnazială "Gh. Lazăr" Zalău
FANCA FLORICA,	director la Grădinița "Căsuța cu povești" Zalău
ȘTIRB MIHAELA	director la Grădinița cu Program Prolungit "Piticii isteti" Zalău

ONUȚAN MIHAELA	reprezentant al Primăriei Municipiului Zalău
Souca Valentina - Lucia,	inspector școlar – educație timpurie, ISJ Sălaj.
Alin Florin Novac Iuha ODRUȚA MARIA BOGDAN	inspector școlar general, Inspectoratul Școlar Județean Bihor INSP. ȘCOLAR GENERAL ADJUNCT
Calin Adrian Fericean	referent de specialitate-investiții, Inspectoratul Școlar Județean Bihor
Florian Mielut	inspector școlar discipline tehnice, Inspectoratul Școlar Județean Bihor
Ramona Drebitca	consilier rețea școlară, Inspectoratul Școlar Județean Bihor
Drâmbe Monica	director GPP nr.1 Tinca
Bărlădeanu Gheorghina	director școala gimnazială "Avram Iancu" Oradea
Bondor Mihaela	director Liceul de Arte, Oradea
Filimon Ruben	director unitate de învățământ profesional și tehnic

Nume participant	Funcție (unde este cazul)
Mauro Simut	coordonator regional NV
IULIA MĂDĂȘ	WORLD BANK
ANDRA POPESCU	—w—
<del>ANNA FORTAN</del>	—//—//—
JEREMIE ANDROD	"
MARDA BĂLUȚ	ISE
Rudăreanu Madalina	Traducător
Iulianu Sorocan	expert CARI
Ulcianu Octav	expert CNE

Oras: Timișoara

Date: 30 martie 2017

Nume participant	Funcție (unde este cazul)
CORINA NISTOR	Inspector retea scolara, Inspectoratul Școlar Județean Timis
MARCEL BRANCU	Inspector pt disciplinele tehnice, Inspectoratul Școlar Județean Timis
DANIELA GHINEA	Director cresa Peștera Sânt Pămiru Timis
FLORICA LUPUT	Director Gradinita PP 14 - Timisoara
DIDINA ONIGA	Director Colegiul National de Arta "Ion Vidu" – Timisoara
NICOLAE COSMIN GHEORGHE	Director Colegiul Tehnic "Valeriu Braniste" Lugoj
BLAJ CIPRIAN	INSPECTOR ȘCOLAR - PEȘTERE EUROPEIE - I.S.J. TIMIȘ
PETROU MIHAILA	Inspector școlar general adjunct, I.S.J. TIMIȘ

Nume participant	Funcție (unde este cazul)
Loredana Savu	referent rețea școlară, Inspectoratul Școlar Județean Caras Severin
Constantin Nicolicea	inspector responsabil SIIR, Inspectoratul Școlar Județean Caras Severin
Dalina Rancu	inspector discipline tehnice, Inspectoratul Școlar Județean Caras Severin
Elena Pirtea	director gradinița
Ileana Pomoja	director școala gimnazială
Luminița Braosca	director liceu
Ioan Viorel Lupu	director unitate IPT
<i>DOXHU ADRIAN</i>	<i>ISG</i>
Lavinia ILINA	Inspector școlar general adjunct, Inspectoratul Școlar Județean Hunedoara
Luiza Dana CIOARĂ	inspector școlar pentru discipline tehnice, Inspectoratul Școlar Județean Hunedoara
Rodica AGOȘTON	director de grădiniță
Simona POENAR	director unitate școlară I-IV
Luminița HURGOIU	director de liceu teoretic/vocațional
Maria CRISTEA	director de unitate de învățământ profesional și tehnic
Claudius Lucian Mladin	inspector școlar general, Inspectoratul Școlar Județean Arad
Emilia Mandache	inspector rețea școlară, Inspectoratul Școlar Județean Arad

Nume participant	Funcție (unde este cazul)
Flavia Darau	director Gradinita P.P. nr. 14 Arad
Andreea Vida	director Scoala Gimnaziala "Caius Iacob" Arad
Diana Achim	director Colegiul Național "Moise Nicoara" Arad
Doina Stoica	director Liceul Tehnologic "Francisc Neuman" Arad
MAXIMA SORIN	ADR VEST
FĂRLEA LUCIANA	ADR Vest
ILIA MARIȘ	WORLD BANK
ANDRA POPESCU	WORLD BANK
JEREMIE AMERSON	WORLD BANK
IOANA CIUCANU	WORLD BANK
<del>EMILIA HURAN</del>	—
MAGDA GAUCA	ISE
Rudăreanu Hădăbina Traducător	

Oras: București

Date: 11 aprilie 2017

Nume participant	Institution	Role
Cernea Ion	Universitatea de Arhitectura si Urbanism "Ion Mincu", București	Director general administrativ
Cezar Elena	Gradinița "Dumbrava Minunată", jud. Giurgiu	Director
Costoiu Mihnea	Universitatea Politehnica București	Rector
Culea Marilena	Liceul tehnologic „Cezar Nicolau”, Brănești, jud. Ilfov	Director
Daia Iuliana Maria	Colegiul Tehnic "Miron Nicolescu", București	Director
Dan-Dumitru Nicolau	Liceul Teoretic „Traian Lalescu”, Brănești	Director

Nume participant	Institution	Role
Danet Gabriel	Școala Gimnazială nr.10, jud. Giurgiu	Director
Dinaci Daniela	Inspectoratul Școlar Județean Giurgiu	Inspector discipline tehnice
Dragoi Luisa Cerasela	Grădinița nr. 97, București	Director
Dumitrescu Dalina	Academia de Studii Economice din București	Prorector
Fierăstrău Ana Maria	Colegiul Tehnic Viceamiral "Ioan Bălănescu", jud. Giurgiu	Director
Ghimpețeanu Ion	Liceu teoretic și vocațional, jud. Giurgiu	Director
Ghita Cristina	Inspectoratul Școlar Județean Ilfov	Inspector Școlar General Adjunct
Ivan Sorin	Asociația Municipiilor din Romania	
Militaru Daniela	Grădinița „Voinicel” Chitila, jud. Ilfov	Director
Mitache Constantin	Asociația Municipiilor din Romania	Director General al AMR
Nicolae Veronica	Școala gimnazială "Eugen Barbu", București	Director
Nicula Dan	Agenția pentru Dezvoltare Regională București - Ilfov	Director general
Păun Gina	Agenția pentru Dezvoltare Regională București - Ilfov	Sef Dept. Programare, Planificare, Monitorizare și Portofoliu Proiecte
Pîțuru Silviu	Universitatea de Medicină și Farmacie "Carol Davila" din București	Director general
Radut Mariana	Inspectoratul Școlar Județean Ilfov	Consilier rețea școlară
Sava Mugur	Universitatea de Arhitectură și Urbanism "Ion Mincu", București	Sef serviciu etnic
Sirbu Adelina	Inspectoratul Școlar Județean Giurgiu	Inspector școlar general adjunct
Tone Nicoleta	Scoala Gimnazială Nr. 1, Brănești, jud. Ilfov	Director
STOICA CRISTINA	Universitatea de Medicină și Farmacie "Carol Davila"	Administrator financiar
COROĂNESCU MIHAELA	UPB	As. General
FERORA STELIAN	ISM B	Inspt. Șc. gen. adj.
STANESCU FLORIAN	UOPUS BUK.	florian@uopbus.ro



Nume participant	Institution	Role
Voicu Simona	Inspectoratul Școlar al Municipiului București	Consilier Retea Școlară
ARINA STAVU	UB	Specialist în educație
FORUMB <sup>ITCE</sup>	UNEFIS. Buc.	D.G.A.
BENONULESCU ALEXANDRU	UNEFIS Buc.	serv. tehnic
Ovidiu PANAITIC	M.D.R.A.P. AM POR	Consilier
ZORZINI GABRIEL	R. I.P.C.M. SPIRU HAREȘ UELO 14	Dir. Gen.
BAUCA MAGDARENA	ISE	Dir. Adj.
MARIUS NICOLĂESCU	UEFISCI	SEF. SERVICIU
Viortica Apodohal	AMPOR - MORAPPE	Consilier
Pedru Văcărescu	UTCB	Rectar
Lichiușcă Gabriela	I.S.M.B	inspector școlar IPT
JALIA STELUTA	MORAPPE	manager public

## Anexa 2 Agenda consultărilor regionale

Consultările publice au urmărit agenda de mai jos:

### Agenda

10:00am - 10:20am	Înregistrare și cafea
10:20am – 10:30am	Sesiune de deschidere – Ministerul Educației Naționale și Centrul Național de Dezvoltare a Învățământului Profesional și Tehnic
10:30am – 11:15am	Prezentare – Echipa Băncii Mondiale
11:15am – 11:30am	Sesiune Î&R
11:15am – 11:45am	Pauză de cafea
11:30am – 1:00pm	Focus Grupuri Creșe și grădinițe Școli primare și gimnaziale Unități de ÎPT și licee
1:00pm – 1:30pm	Sesiune de încheiere și concluzii

## Anexa 3 Prezentarea

*Notă:* Documentul din această anexă a fost prezentat participanților în limba engleză într-un oraș și în limba română în șase orașe.

4/17/2017



**ROMANIA:  
INFRASTRUCTURE INVESTMENTS  
IN EDUCATION INSTITUTIONS**

Skills make the difference!  
Project selected within the Administrative Capacity Operational Programme  
co-financed by the European Union, from the European Social Fund

**infraed** Infrastructura  
Educativă

**WORLD BANK GROUP**  
Education

March 20-31, 2017

### Agenda

- Overview
- Infrastructure Analysis
  - Capacity
  - Utilities and Resources
  - Vulnerability
- Student Analysis
  - Performance
  - Repetition and Dropout
  - Age-Grade Distortion
  - Correlations
- Emerging Criteria

1

1

4/17/2017

**OVERVIEW**

## Project Scope and Context

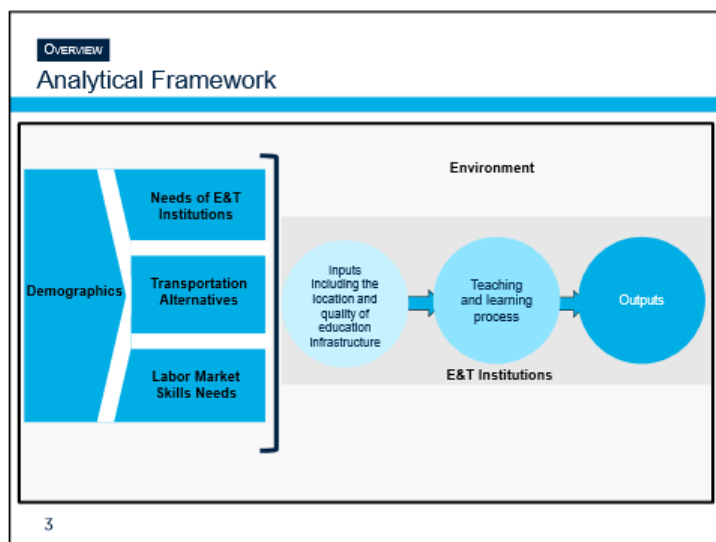
**Project Scope**

The World Bank is providing advisory services and support to the Ministry of National Education to provide recommendations for the development of the Strategy for Infrastructure Investments in Education Institutions (SIIEI).

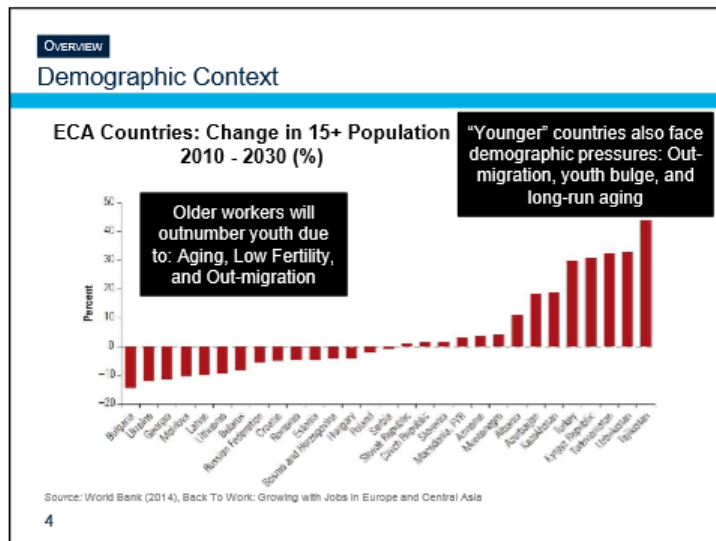
**Context**

- Need for informed rationale and criteria for prioritizing infrastructure investments in education institutions (IIEI);
- Opportunities for financing in the near future from EU Structural and Investment Funds and the State Budget;
- Prepare a draft SIIEI;
- Decentralized approach guides decision-making in Romania for IIEI;

2



4/17/2017



**OVERVIEW**

### Vision, Mission, and Goals

<b>STRATEGIC VISION</b>	By 2020, Romania will make all investment decisions for education infrastructure to ensure equity and access of its citizens, mainly children, to quality learning environments that support personal growth, social cohesion, and sustainable development		
<b>STRATEGIC MISSION</b>	Use evidence to provide equitable access to safe and flexible learning environments that meet local needs, and facilitate innovation in teaching and learning		
<b>PILLARS</b>	<b>Optimizing Access</b>	<b>Improving Quality and Safety</b>	<b>Enhancing Relevance</b>
<b>GOALS</b>	Improve access in underserved areas, and overcrowded schools, especially for children at-risk of early school leaving	Improve quality and appropriateness of school environments	Enhance relevance of learning environments to foster skills development

5

4/17/2017

 CONSUMER GOODS	 HIGH TECH	 EDUCATION	 CLOUD SERVICES
 HEALTHCARE	 IOT	 MEDIA	 COMMUNICATION

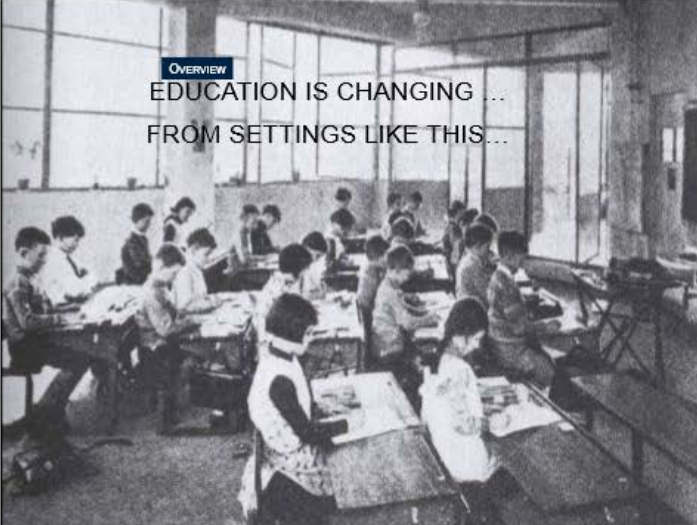
**OVERVIEW**

GLOBALLY, EVERY INDUSTRY IS CHANGING

6



**OVERVIEW**

EDUCATION IS CHANGING ...  
FROM SETTINGS LIKE THIS...



4/17/2017

OVERVIEW ...TO ONES LIKE THIS...




The principal says, "I don't train them. We leave them on top of the roof. Like sheep, they keep running."

Fujii Kindergarten, Tachikawa City, Tokyo  
Designed: 2007

8

OVERVIEW ...AND THIS...



Northern Beaches School, New South Wales, Australia  
Designed: 2009

9

4/17/2017

**OVERVIEW** ...TO SUPPORT...

**GROUP PRESENTATIONS**

**INDEPENDENT WORK**

**LARGE GROUP DISCUSSIONS**

**SMALL GROUP WORK**

10

**INFRASTRUCTURE ANALYSIS**

### School Capacity Index: Three Categories

**Insufficient Capacity** — More students than seats  
Common in urban secondary schools, and in counties such as Galati, Giurgiu, Calarasi

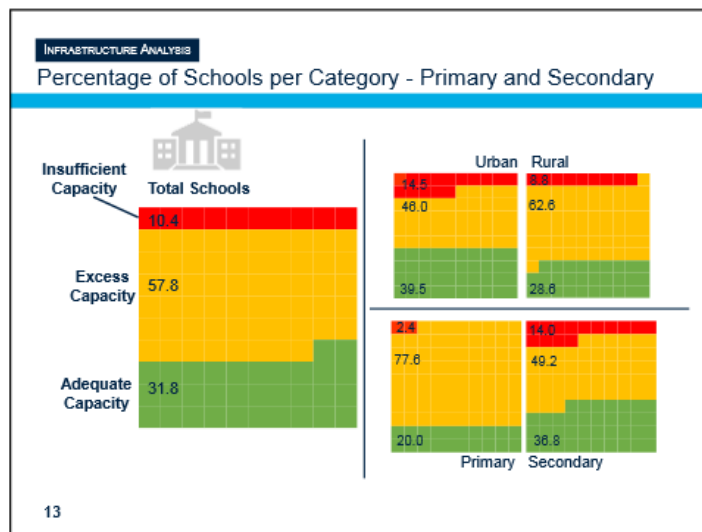
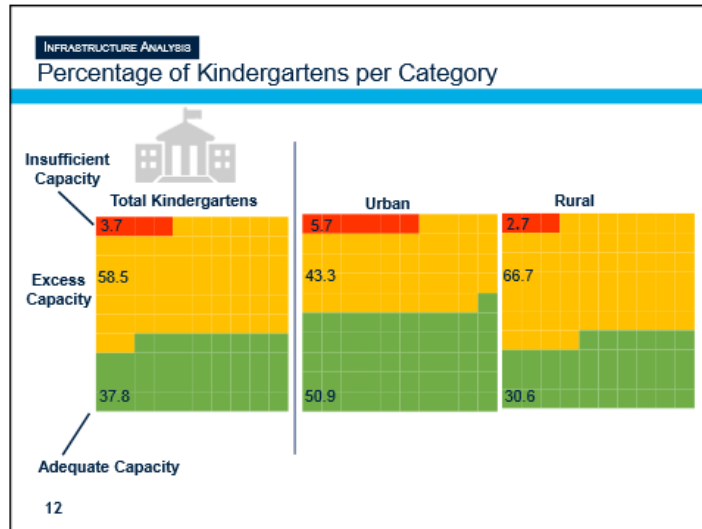
**Adequate Capacity** — Students ≈ Seats

**Excess Capacity** — More seats than students  
Common in rural primary schools, and in counties such as Arges, and Ialomita

11



4/17/2017



4/17/2017

**INFRASTRUCTURE ANALYSIS**  
In terms of the number of students...

---

(Quick Quiz)

**\_\_\_\_\_ OF ROMANIAN STUDENTS ATTEND SCHOOLS THAT ARE OVERCROWDED OR OVERSIZED**

14

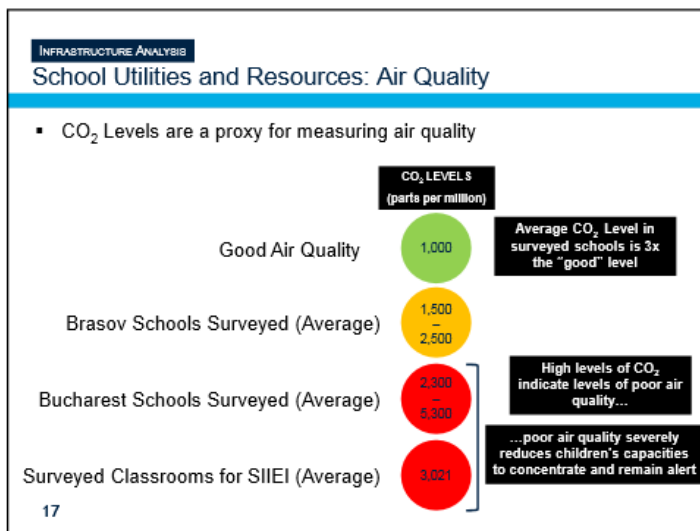
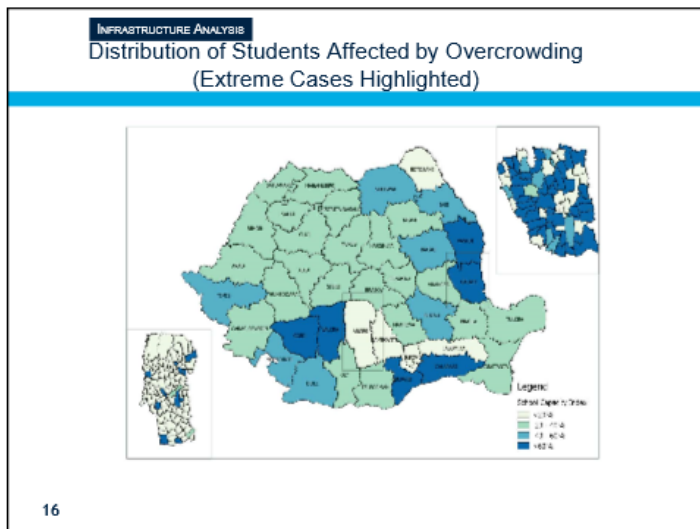
**INFRASTRUCTURE ANALYSIS**  
In terms of the number of students...

---

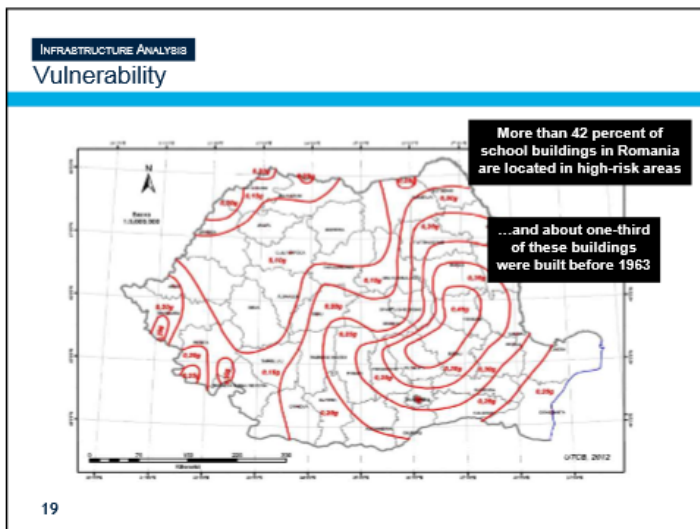
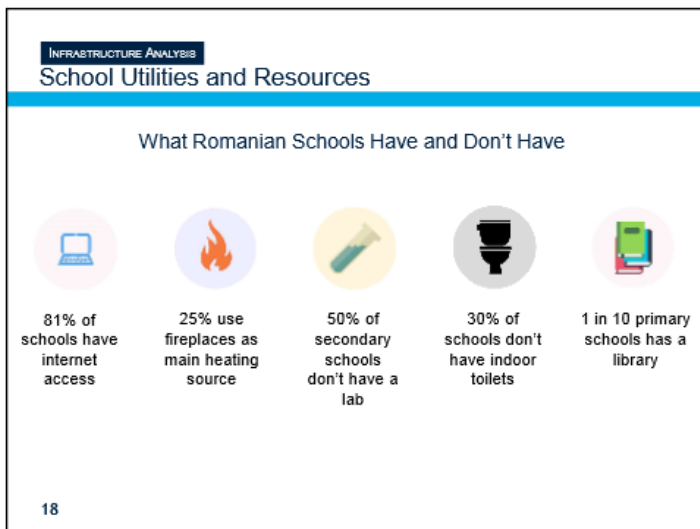
**MORE THAN HALF OF ROMANIAN STUDENTS ATTEND SCHOOLS THAT ARE OVERCROWDED OR OVERSIZED**

15

4/17/2017



4/17/2017



4/17/2017

STUDENT ANALYSIS  
Performance

WELL-DESIGNED CLASSROOMS CAN  
BOOST LEARNING PROGRESS IN  
PRIMARY SCHOOL PUPILS BY

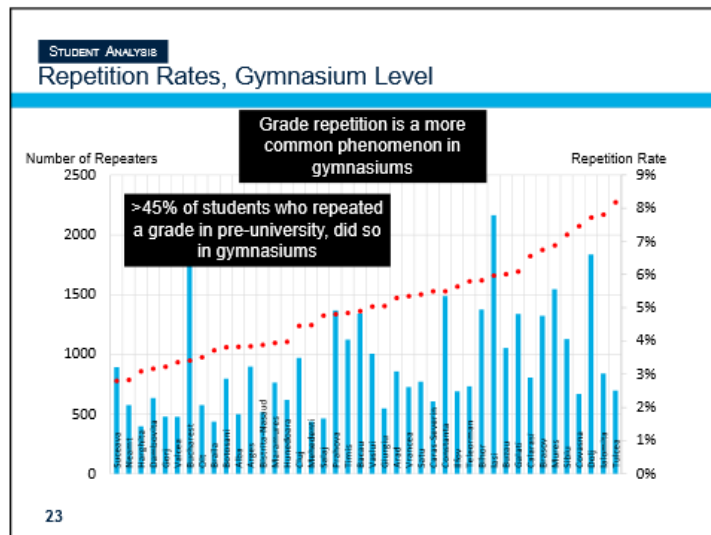
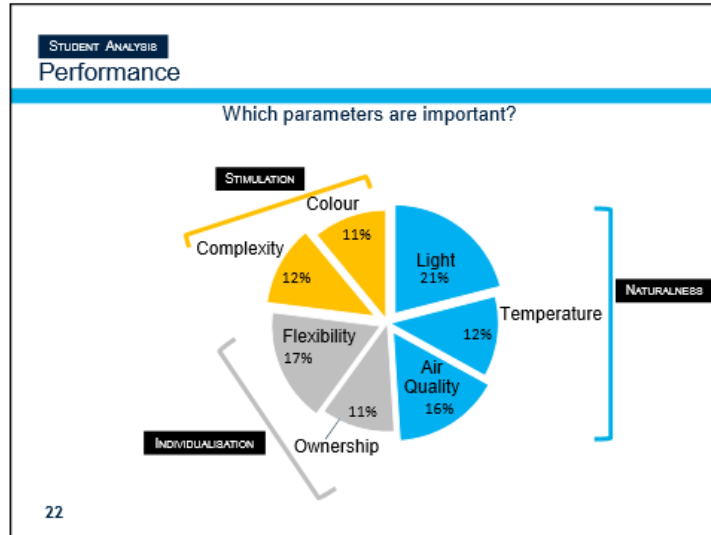
20

STUDENT ANALYSIS  
Performance

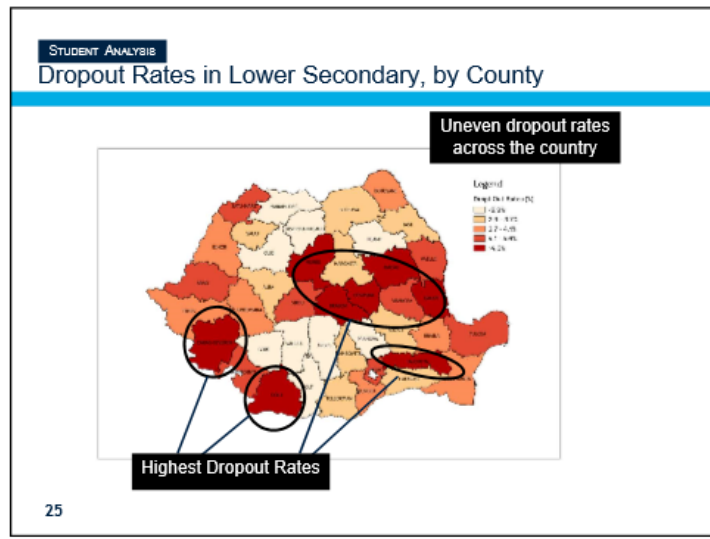
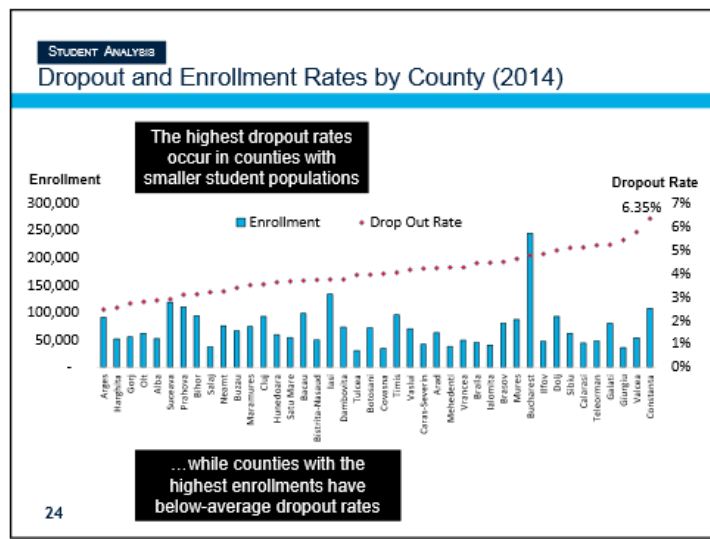
WELL-DESIGNED CLASSROOMS CAN  
BOOST LEARNING PROGRESS IN  
PRIMARY SCHOOL PUPILS BY  
**UP TO 16% IN A SINGLE YEAR**

21

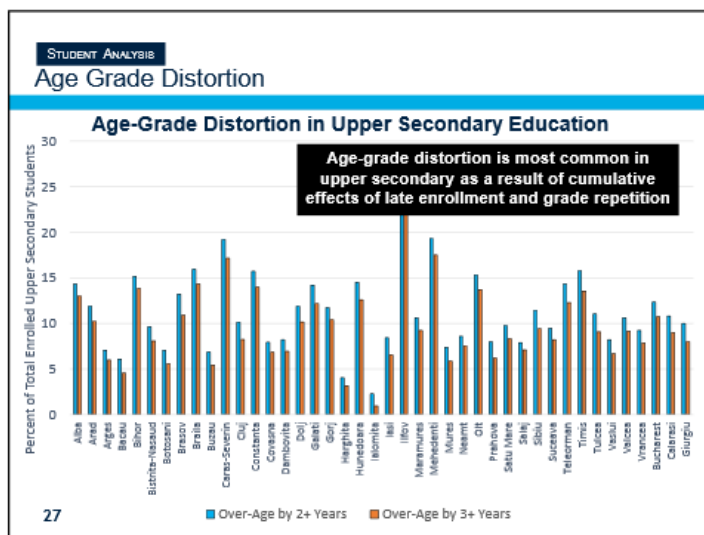
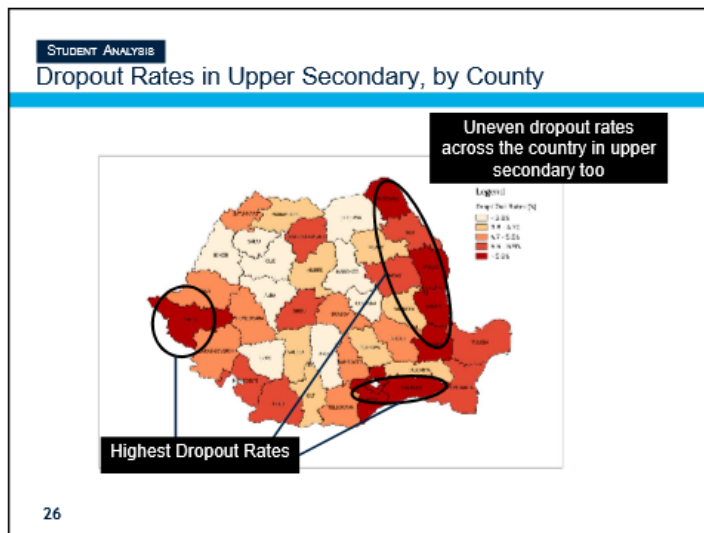
4/17/2017



4/17/2017



4/17/2017





4/17/2017

**STUDENT ANALYSIS**  
 Sewerage Connection, Garbage Collection, and Sanitary Authorization

---

CORRELATIONS

28

**STUDENT ANALYSIS**  
 Correlations

---

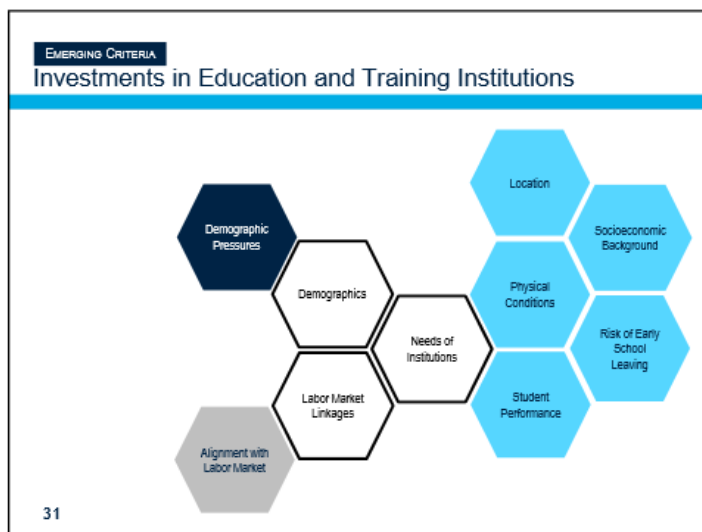
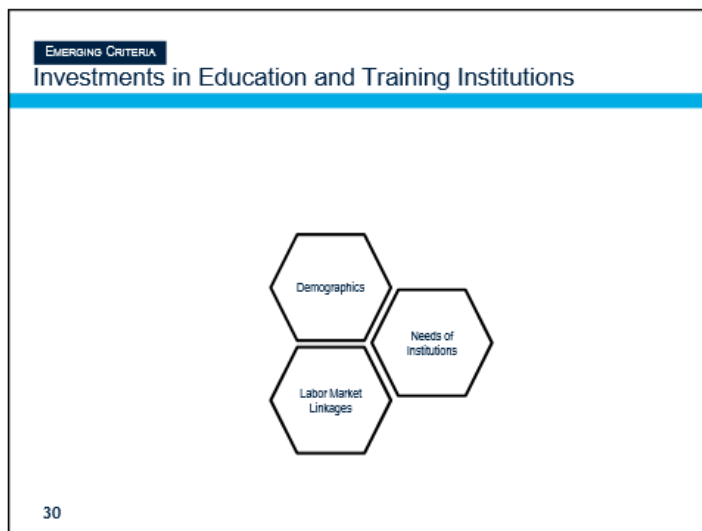
CORRELATIONS BETWEEN UTILITIES AND STUDENT PERFORMANCE		
	Grade 8 Exam Performance	Baccalaureate Exam Performance
Outdoor Toilets	-	Not significant
Central Sewerage Connection	+	+

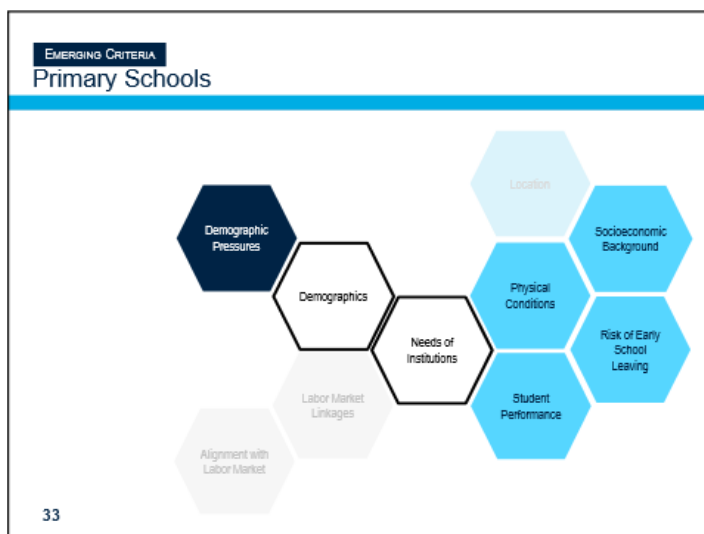
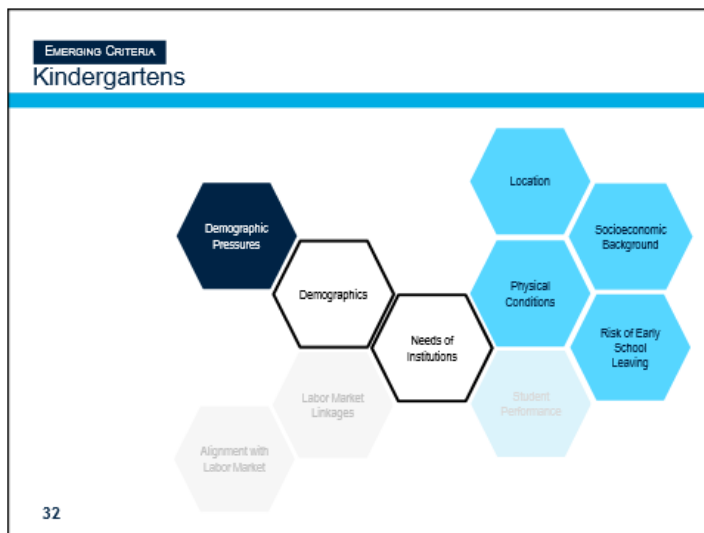
CORRELATIONS BETWEEN POVERTY AND SCHOOL UTILITIES			
	Schools with central heating	Schools with outdoor toilets	Schools connected to central sewerage
Local Human Development Index	+	-	+

29

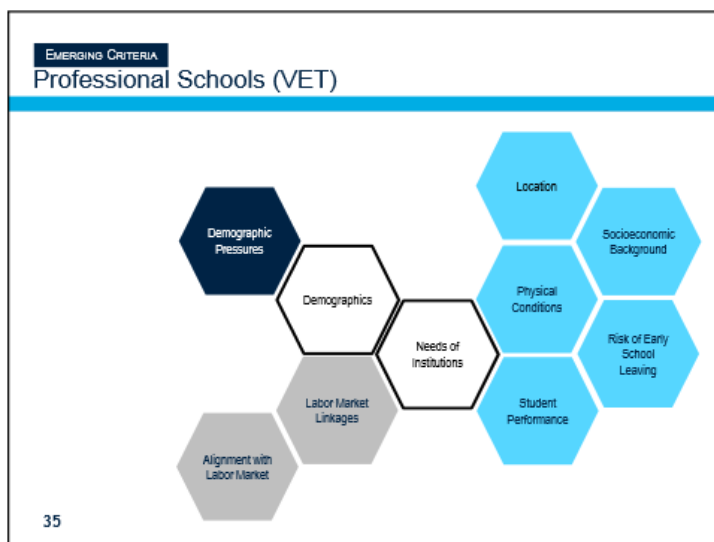
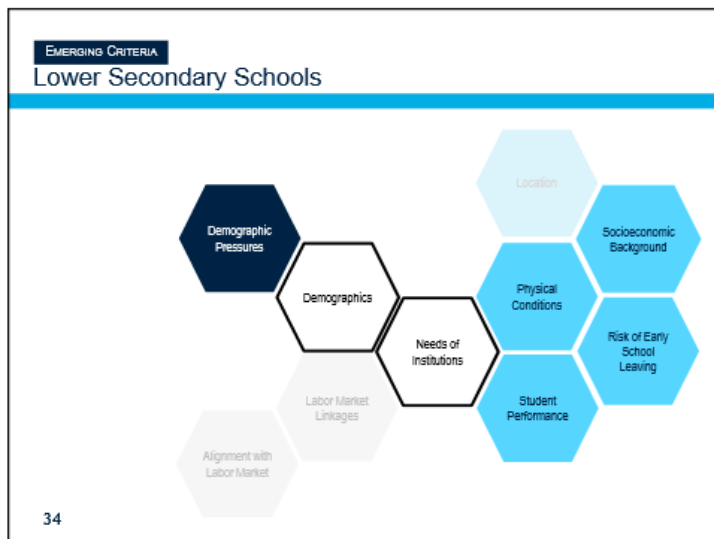
4/17/2017



4/17/2017



4/17/2017



4/17/2017

